



# CYKELTURE

med Grøn Guide i Gentofte



**Grøn Guide Gentofte**

[gg-gentofte.dk](http://gg-gentofte.dk)



Kolofon:

Cykelture med Grøn Guide i Gentofte

4. oplag 3. udgave juni 2014

Trykt i 4000 eksemplarer

Kilder: Gentofte Kommune, Styrelsen for Slotte og Kulturejendomme m.fl.

Udviklet i samarbejde mellem foreningen Grøn Guide Gentofte og Gentofte Kommune

Grafisk design og layout: Mette Brix / brixgd.dk

Font: DIN

Sats og tryk: Nofoprint as

Papiret er Svanemærket og er FSC certificeret



Gentoftes Grønne Guide er en lokal miljøvejleder ansat af foreningen Grøn Guide Gentofte. Foreningen er sammensat af repræsentanter fra Danmarks Naturfredningsforenings afdeling Gentofte, Børne- og Ungdomsorganisationernes Samråd i Gentofte, Dansk Cyklistforbund i Gentofte, Gentofte Børnevenner, Friluftsrådet, Miljøbevægelsen NOAH samt Frivilligcenter Gentofte.



## Om hæftet og ruterne

I 2008 udkom den 1. udgave af hæftet "Cykelture med Grøn Guide i Gentofte". Hæftet blev udgivet samtidig med etableringen af tre nye cykelruter i kommunen; Skovruten, Søruten og Parkruten. Etablering af de tre ruter og udgivelsen af det første oplag af hæftet blev støttet økonomisk af Trafik- og Miljøpuljen.

Denne 4. udgave af cykelrutehæftet adskiller sig fra første udgaven ved et mere informativt kort med flere stednavne. Samtidig er teksten blevet lettere revideret. Revideringen er sket i samarbejde med Park og Vej samt Plan og Byg og med inddragelse af forslag og input fra foreninger og enkeltpersoner. Tak til alle der har bidraget og en særlig tak til Teknik & Miljø, Gentofte Kommune, der har støttet denne udgivelse af cykelrutehæftet økonomisk.

Grøn Guide Gentofte



## INTRODUKTION

### **Velkommen til Gentofte Kommune på cykel.**

De grønne cykelruter forbinder flere af de grønne områder i kommunen og løber gennem skove, parker, naturområder, kirkegårde, ad stisystemer og langs kysten. Vi håber, at ruterne vil indbyde til gode ture og bidrage til en sund hverdag.

Hæftets 3 ruter er på 10-12 km og kobler sig derudover på de regionale cykelruter. Ruterne er udlagt, så de passerer kulturelle og grønne oplevelser.

Bagerst i hæftet findes et oversigtskort og en rutebeskrivelse. De seværdigheder, man passerer langs ruten, er beskrevet i hæftet og markeret på oversigtskortet.

Selv om ruterne primært følger mindre trafikerede veje, så husk altid at passe på i trafikken og tag hensyn til omgivelserne og hinanden.

Med venlig hilsen og ønsket om en rigtig god tur.

Park og Vej

Grøn Guide Gentofte



## INDHOLD

- S. 4-21 Skovruten
  - S. 22-35 Søruten
  - S. 36-44 Parkruten
  - S. 45-47 Rutebeskrivelser
- Kort

## SÅDAN FINDER DU VEJ:

Udover rutebeskrivelser samt kort bagerst i hæftet er skiltningen af ruterne din hjælp til at finde vej. Den oprindelige skiltning af ruterne er i perioden 2012-2014 blevet udskiftet med en mere iøjnefaldende skiltning, der tydeligere angiver ruternes forløb. Det er Park og Vej der har stået for den nye skiltning i samarbejde med foreningen Grøn Guide Gentofte.



## OVERSIGT OVER SKOVRUTEN

Femvejen  
Bernstorff Slotshave  
Hundesømosen  
Ermelunden og kilden  
Dyrehaven  
Ellemosen  
Sankt Andreas Kirke  
Ordrup Kirkegård  
G. N. Brandts Have  
Christiansholms Mose  
Fabritius Allé  
De Engelske Rækkehuse  
Dyrehaven og Bakken  
Bellevue Strandpark  
Hvidøre Strandpark  
Emilies Kilde  
Sølyst  
Hvidøre  
Sølystparken  
Skovshoved Kirke  
Strandvejen  
Charlottenlund Strandpark og Fort  
Charlottenlund Slotspark og Skov  
Forstbotanisk Have i Charlottenlund



## SKOVRUTEN

### Femvejen

Den store rundkørsel blev anlagt i 1905-1909.

Obeliskens er sat til minde om Kong Christian den IX og Dronning Louise, som havde sommerbolig på Bernstorff Slot fra 1854 -1906.

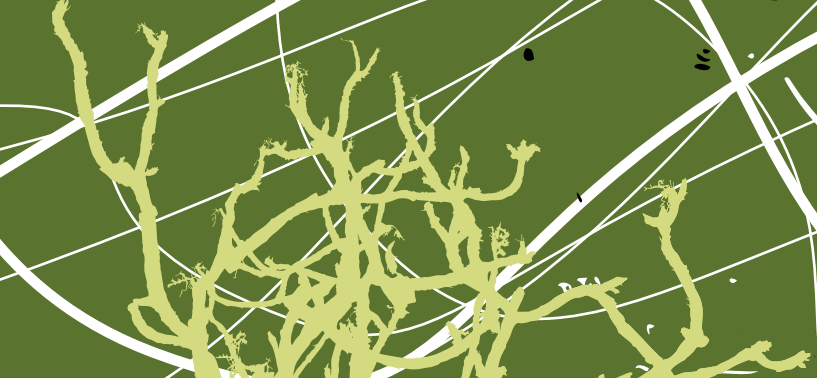
### Bernstorff Slot og Slotshave

Bernstorff Slotshave er den største park i kommunen, ejes af staten og forvaltes af Styrelsen for Slotte og Kulturejendomme.

Bernstorff Slotshave er kendt for de vidtstrakte områder med store åbne sletter omgivet af bøgeskov. Området omkring Avlsgården indeholder rosenhave, frugthave, drivhuse og Dr. Louises tehus. I gartneriet har en biavlforening opsat bistader. I rosenhaven dyrkes forskellige højstammede roser af duftende og fyldige sorter. Disse historiske sorter stammer fra perioden 1854-1898, hvor Christian IX's Dronning Louise boede på stedet.

Den gule Svenske Villa i Bernstorff Slotshave er et fint eksempel på svensk træbygningskunst. Dronning Louise så villaen på Den Nordiske Industri-Landbrugs og Kunstudstilling i 1888. Hun faldt på stedet for villaens særlige stil og charme, købte den og fik den genopstillet som gæstehus i Bernstorff Slotshave.

Kong Frederik V ønskede, at hans gode ven og udenrigsminister, Johan Hartvig Ernst Bernstorff skulle have en passende sommerbolig og gav ham i 1752 noget af krongodsets jorder nord for København. Kongens



franske arkitekt Nicolas-Henri Jardin tegnede både slot og have. Bernstorff Slot stammer fra 1765, og er blandt de tidligste nyklassicistiske bygninger i Danmark. Det ligger på det højeste sted i Slotshaven med udsigt til Københavns tårne mod syd, Øresund mod øst, Fortunen mod nord og Gentofte Kirke mod vest. Haven er opført i fransk rokokostil.

Bernstorff interesserede sig meget for havedyrkning og indførte mange eksotiske frugttræer, urter, prydbuske og træer - flere af dem havde aldrig før været plantet i Danmark. Efterfølgende ejere delte ikke Bernstorffs store interesse for havedyrkning, og da Christian IX som prins overtog haven i 1854, var en stor del af de eksotiske vækster gået ud og anvendt til brænde. Den første kongelige haveinspektør Rudolph Rothe besluttede derfor, at haven skulle bevares som et stykke sjællandsk natur med store græsklædte sletter omgivet af skov. Og netop sådan kender vi parken i dag. Slotshaven blev åbnet for offentligheden i 1945.

Omkring Avlsgården er etableret hundefrie områder, og mange daginstitutioner og børnefamilier finder herhen med madpakker og picnickurve. Der er planer om yderligere udvikling af slotshaven omkring Avlsgården med henblik på i større omfang at inddrage borgere i aktiviteter i haven.

### **Hundesømosen**

Området indeholder både mose-, eng- og skovarealer og plejes som naturområde. Her findes både tæt naturskov og store åbne arealer med enggræs, hvor der er mulighed for at se langt og opleve himlen og vejrets skiften.





Hundesømosen er et spændende naturområde, der byder på stor variation samt gode rammer for rekreation, leg og naturoplevelse. Her er samtidig mulighed for at opleve et varieret dyre- og planteliv. Vegetationen består primært af træer og buske, som hører naturligt hjemme i danske vådområder.

I den sydlige del af mosen findes en legeplads med bl.a. vandleg, gynger og legekrat. Her findes også arealer til boldspil, hvor mosen grænser op til Haveforeningen Bernstorff. Derudover har Ordrup Cycle Club samt spejdergruppen 1. Gjentofte DDS klubhuse her.

Hundesømosen gennemskæres af en kommunal cykelsti, som indgår i det regionale cykelstinet i hovedstad-regionen. Stien skaber forbindelse til Lyngby i nord, og Husum i syd. (cykelrute nr. 60).

## **Ermelunden**

Ermelunden og Ermelundsdaalen udgør et stærkt kuperet morænelandskab, med dale og høje skrænter. Landskabet er formet under sidste istid ved ismassernes påvirkning af jordlagene samt vandstrømme fra den afsmeltede is.

Ermelundsdaalen viser de fossile rester af en stenalderfjord, Klampenborgfjorden. I bunden af dalstrøget løber Hvidørebækken. Bækken blev genskabt i 2011 efter at have været rørlagt i en længere årrække. I forbindelse med bækkens fritlægning blev daalen ryddet for opvoksende krat og skov. Indsatsen åbnede et nyt kulturhistorisk landskabsrum med to væsentlige elementer, bækken og den våde eng. Ved store regnvandsskyl fungerer daalen som forsinkelsesbassin (Nordvand projekt).

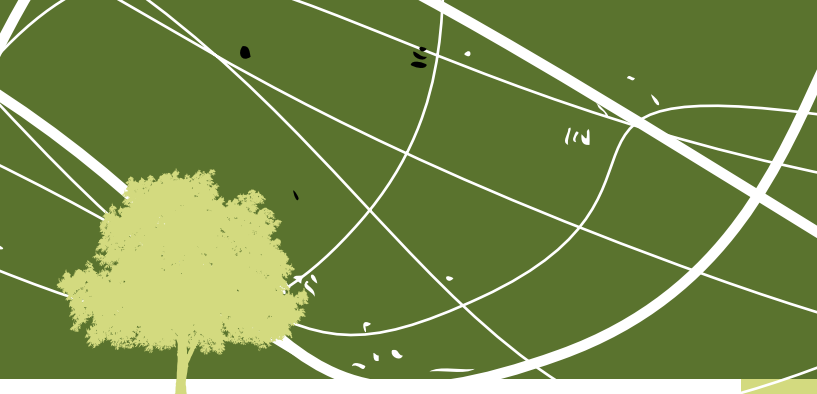


Yderligere har indsatsen skabt bedre betingelser for dyre og plantearter, der er knyttet til biotoperne - eng samt fersk rindende vand.

I Ermelundsdalen ligger Ermelundsværket, der leverer drikkevand til hovedparten af borgerne i Gentofte Kommune. Ermelundsdalen er en del af Nordre Oversvømmelse, der indgår som den nordlige del af Københavns nyere Befæstning. Strategien med Nordre Oversvømmelse var, at der i krigstid kunne ledes vand fra Furesø via en kunstig gravet fæstningskanal til Ermelundsdalen og de lavtliggende områder i Ordrup og Klampenborg. Derved kunne der skabes en voldgrav i sammenhæng med Vestvolden og de øvrige forsvarsanlæg i fæstningsringen omkring København. Københavns nyere Befæstning blev nedlagt i 1920 som forsvarsanlæg, men opleves som et spændende rekreativt natur og kulturhistorisk område ved Ermelunden. F.eks. er det tildækkede stemmeværk og styrt ved Spærredæmning 1 for enden af Soløsevej i 2010 atter fritlagt. Gennem formidlingstavler, opsatte apps og foldere kan man hente mere viden på stedet.

Ermelunden hørte oprindeligt til Ibstrup senere Jægersborg Slot, som lå på det område, hvor Jægersborg Kaserne blev etableret. Søerne på Ermelundsletten er anlagt som slottets karpedamme.

Bålpladsen kan frit benyttes. Medbring selv kul eller sank brænde i skovbunden. Husk at slukke ilden, når du forlader bålpladsen. Ridning i Ermelunden og i Dyrehaven er tilladt med et gyldigt rideadgangskort, som kan fås hos Naturstyrelsen Hovedstaden.



## Ellemosen

Fra Vilvordevej eller Mosehøjvej kan man tage en afstikker til fods fra ruten og følge stien ned i mosen. Området er ikke egnet for gangbesværede.

Ellemosen er en lille mose, som man næppe lægger mærke til, hvis ikke man er stedkendt. Følger man de flisbelagte stier over små træbroer, er det som at komme ind i en anden verden. Mosen er tæt bevokset med rødæl, som danner grundlag for et særligt plantesamfund, betinget af ellerøddernes kvælstofbakterieknolde.

Mosen er en tilgroningsmose i typisk morænelandskab. Ored Sø, som Ellemosen oprindeligt hed, skar sig ind i Gl. Ordrup Bys overdrev - Oredvang. Den tilhørte oprindeligt kronen, men i 1619 tilskødte Christian IV søn til København. Søen fulgte senere de skiftende ejere af "Ordruphøj" og ejedes i mange år af familien Berling, og i 1935 overtog Gentofte Kommune Ellemosen. Mosen blev i 1962 fredet som offentligt grønt område.

Mosen er fin til små ture og indgår i stiforbindelsen mellem Skovgårdsvej og Vilvordevej.

Ordrupgårdsamlingen, hvis park er offentlig tilgængelig, ligger ned til Ellemosen. Her findes bl.a. eksotiske træer, eng, bøgeskov, rosenhave, terrasser og lysthuse. Ordrupgaard er tegnet af arkitekt Gotfred Tvede (1863-1947) og opført i årene 1916-1918, som en eksklusiv bolig med tilhørende galleri. Samtidig blev den store tilhørende park anlagt af stadsgartner Valdemar Fabricius Hansen (1866-1953). I 2005 fik museet en tilbygning, som er tegnet af den prisvindende, irakiske arkitekt Zaha Hadid.



### **Sankt Andreas Kirke**

Sankt Andreas Kirke i Ordrup blev indviet i maj 1873, som den tredje katolske kirke i Danmark efter reformationen. Kirkens historie involverer både Frederik VII, grevinde Danner og Bismarck. Ved siden af kirken ligger gravhøjen Ordruphøj, der er indrettet som gravkapel for familien Berling.

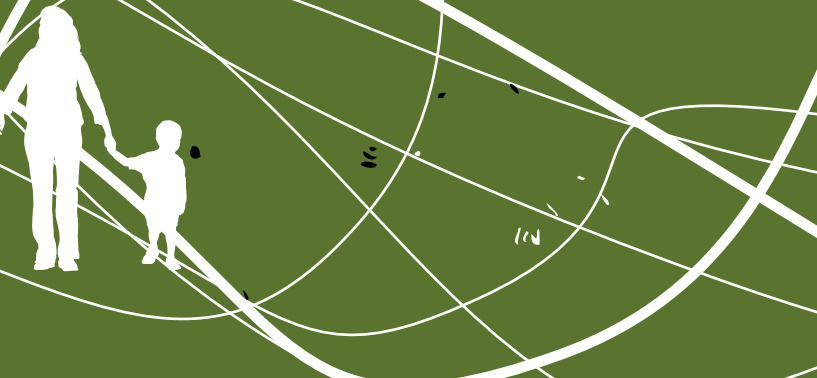
### **Ordrup Kirkegård**

Stor og frodig kirkegård, med stor variation i plantevalget. Her findes bl.a. alléer af kirsebærtræer og robinietræer, haverum med fine buede avnbøghække, formklippede stammehække, en lysåben blomstereng samt frodige afsnit indrettet som skovkirkegård.

Ordrup Kirkegård blev anlagt som kommunal kirkegård i 1892. I de følgende årtier blev den af kommunegartner G. N. Brandt udvidet og udviklet til en havearkitektonisk perle med mange forskelligartede gravstedsafdelinger. G. N. Brandt anlagde kirkegården med landskabselementerne som inspirationskilde: skoven, engen, stengærdet og alléen. Det var de samme ideer, som dannede baggrund for indretningen af G. N. Brandts private have, som ligger umiddelbart op ad Ordrup Kirkegård.

Ordrup Kirkegård blev anlagt forud for Mariebjerg Kirkegård, hvor G. N. Brandt valgte at videreudvikle og rendyrke mange af ideerne bag Ordrup Kirkegård.

G. N. Brandts gravsted ligger i kastanjelunden på Ordrup Kirkegård.



## **G. N. Brandts Have**

Tidligere privathave for G. N. Brandt (1878-1945), der som kommunegartner og havearkitekt var tilknyttet Gentofte Kommune fra ca. 1910 til 1945.

Haven var stedet, hvor Brandt afprøvede planter og plantesammensætninger. I de små haverum, adskilt af hække, finder man f.eks. en opholdshave, inspireret af overdrevet, en blomsterhave inspireret af grøftekanten, samt en skovhave. Brandt interesserede sig for samspillet mellem de enkelte planter og etablerede flere steder plantesamfund af oprindelige arter; f.eks. ses omkring grøftehaven et plantesamfund af fugtighedselskende planter som engkabbeleje, gul iris og engrævehale.

Opdelingen af haven i adskilte rum, inddragelsen af landskabelementer og frodige, naturlige plantesamfund, var på den tid nye veje i haveindretningen, lige som det var helt nyt at indrette private haver til ophold. Hidtil blev privathaver normalt indrettet med henblik på præsentation og ikke som et sted til rekreativ udfoldelse.

Haveanlægget ejes af Gentofte Kommune, som har ansvaret for havens udvikling og pleje. Den oprindelige terrænregulering og rumopdeling er udført omkring 1915, og er ikke ændret siden.

I 2006 blev foreningen Brandts Haves Venner stiftet. Foreningens mål er at sætte fokus på havens herlighedsværdier og i samarbejde med Gentofte Kommune arbejde for at haven drives i "Brandts ånd".



## Christiansholms Mose

Moseområde med naturkarakter.

Mosen ligger som et fredeligt og frodigt naturområde omgivet af villahaver. En naturskov danner rammen om moseområdet, mens de centrale områder plejes som fugtige, lysåbne engarealer.

Overfladevand fra mosens randområder ledes ind til de centrale dele af mosen, hvor der udvikles en varieret flora, og hvor der er gode levemuligheder for fugle og padder.

Oprindeligt er Christiansholms Mose en del af en gammel havarm med direkte forbindelse til Øresund. I de underliggende jordlag kan man derfor finde skaller fra havdyr som muslinger og snegle. De første bopladser i kommunen er fundet i Christiansholms Mose, og de stammer helt tilbage fra Mulleruptiden (8.000 – 5.000 f.kr.).

Christiansholms Mose er fredet ved en deklaraionsfredning i 1962.

I den sydlige ende findes en stor naturlegeplads med bl.a. junglesti, svævebane og boldareal. Legepladsen er indrettet i et tæt samarbejde med elever fra Skovgårdsskolen.

Ved mosens nordøstlige ende har Christiansholms Tenisklub og spejdergruppen I. Klampenborg DB til huse.



### **Fabritius Allé**

Alléen blev anlagt i 1925 og er oprindeligt en del af Ordrup Jagtvej. Vejen er i dag kendt for sine fine gamle gas-gadelygter fra 1883. Det er den eneste vej i Danmark, som stadig oplyses af gaslygter. Om dagen er lamperne på vågeblus, så der blot kan skrues op for gassen, når mørket falder på. Gaslamperne drives af grundejerne i et fælles gaslaug.

### **Christiansholms Slot**

Slottet var i 1500-tallet en del af Hvidøre Kongsgård, men da Frederik II nedlagde Hvidøre Len, blev gården i det følgende århundrede administreret fra Københavns Slot. I 1666 blev gården givet i fæste til Vitus Bering. Bering nedrev den gamle kongsgård og genopbyggede den længere mod nord-vest og kaldte sin besiddelse for Christiansholm til ære for Christian V. Det nuværende "Christiansholm Slot" er opført af Just Fabritius. Hovedbygningen købtes af grev Carl Moltke i 1914. I dag ejes slottet af Fritz Schur.

### **De Engelske Rækkehuse**

De hvide rækkehuse i karréform, opført i 1903, var de første rækkehuse i Gentofte Kommune. De blev bygget efter engelsk forbillede og indrettet med separat indgang til køkken i den høje kælderetage. Den oprindelige plan var, at der skulle bygges i alt ni lukkede karréer. Det blev dog kun til to, da man ikke kunne få tilladelse til at bebygge Nordre Oversvømmelse, som var et led i Københavns nyere befæstning.



## Dyrehaven og Bakken

Jægersborg Dyrehave eller blot Dyrehaven blev etableret af Kong Frederik d. III til jagtformål.

Dyrehaven ejes af staten og hører under Naturstyrelsen Nordsjælland. Den er beliggende i Lyngby-Taarbæk kommune. Den er kendt for sine lysåbne sletter, hvor øjet kan vandre frit under trækronerne, hvilket skyldes en større bestand af krondyr, dådyr og sikavildt. Uden de mange store græssere ville de åbne sletter i Dyrehaven gro til. Hjortene færdes i flokke, en fordel for dyrene da mange par øjne og ører kan opdage en fare hurtigere end et par.

### Sådan kender man hjortene fra hinanden:

**Krondyr:** Kronhjorten er den største af hjortene. Hinder med deres kalve holder mest til i den sydlige del af Dyrehaven, mens hjortene mest holder til i den nordlige del.

**Dådyr:** Dåvildtet færdes ofte i meget store flokke på Eremi-tagesletten. Dåvildt findes i tre farver, sorte, hvide og røde.


**Sikaer:** Sikavildtet er de mindste hjorte i Dyrehaven. Sommerpelsen er rødbrun med hvidgule pletter. Vinterpelsen er ensfarvet mørkebrun med hvid bagdel.

I Dyrehaven ligger den mere end 400 år gamle Dyrehavsbakken, som holder åbent hele sommerhalvåret. Cykling og ridning er tilladt. Kapervognene holder ved Klampenborg Station og Peter Liepsvej.

## Belleve Strandpark

Strandparken med den populære sandstrand er et af kommunens ældste udflugtsmål for sommergæster fra hele Københavnsområdet.





Bellevue Strandpark består af en sandstrand og store græsarealer med fritstående træer. De hvide livreddertårne med blå striber står som vartegn for området.

Bellevue var oprindeligt en lille ejendom, som blev opført i 1723 på Christianholms jordes nordøstligste hjørne. I 1734 blev Bellevue overtaget af en traktør, og dermed indledte Bellevue sin tilværelse som traktørsted, en epoke, der skulle vare to århundreder. I midten af 1930-erne blev hele området renoveret i forbindelse med Kystvejens anlæg. Landskabsarkitekt C. Th. Sørensen formede parken og arkitekt Arne Jacobsen tegnede strandbadet samt de øvrige bygninger i strandparken. Disse er nu fredede.

Området omfatter Bellevueteateret, en offentlig badestrand samt græsarealer til friluftaktiviteter. Her er desuden offentlige toiletter samt kiosker.

### **Hvidøre Strandpark**

Solplæne med en del gamle træer, siddepladser under en vin-bevokset pergola og en legeplads til mindre børn.

Parken ligger med udsigt til statuen af Knud Rasmussen samt panoramavue over Øresund.

Som et led i bestræbelserne på at få gennemført den store regulering af Bellevuebugten erhvervedes Hvidøre Strandpark i 1929 til offentligt formål. Parken blev anlagt som en stor solplæne med enkelte gamle træer. Endvidere etableredes en sandstrand, og mod vest langs Strandvejen opførtes en mur med pergola, tegnet af arkitekt Poul Baumann. Pergolaen var primært et



havearkitektonisk element, men løste samtidig et terrænproblem mod Strandvejen.

Ved anlæggelsen af Kystvejen (1935-1938) blev parken afskåret fra strandarealerne, hvorved dens rekreative værdi reduceredes. Hvidøre Strandpark er i dag et fredfyldt alternativ til det pulserende badeliv ved Bellevue.

Legepladsen har form som et øre, der er beklædt med græs. Legepladsen er forsynet med sandkasse, legekrat og vandpost.

### **Emilies Kilde**

Mindesmærke, som statsminister greve H.E. Schimmelmann rejste for sin kone Emilie, efter hendes død i 1780. Støtten er tegnet af N.A. Abildgaard.

### **Hvidøre**

Landstedet er en markant hvid bygning, tegnet af arkitekt Johannes Schrøder og opført som sommerbolig for legationsråd F.C. Bruun. I 1906 blev den købt af søstrene dronning Alexandra af England og kejserinde Maria Federovena (født Dagmar) af Rusland. Sidstnævnte boede her indtil sin død i 1926. Hvidøre ejes i dag af Novo Nordisk.

### **Sølyst**

Det hvide, træbeklædte landsted er opført i en enkel og klassisk stil ca. 1760 af Just Fabritius og senere fuldført af hans enke efter hans død. I den sidste halvdel af 1800-tallet var stedet først ejet af Ernest Schimmelmann, senere af etatsråd I.P. Suhr. Hos dem samledes tidens store personligheder, blandt andre Oehenschläger og familien Heiberg. Siden 1948 har Sølyst



været ejet af Det Kongelige Danske Skydeselskab, der anvender det som kursuscenter.

### **Sølystparken**

Ruten tager et sving ind ad villavejen Sølystparken. Her er en lille sø, som ligger centralt som et gadekær mellem husene. Sammen med de åbne forhaver udgør søen et hyggeligt og grønt byrum.

### **Skovshoved Kirke**

Kirken er bygget i 1914-15 og tegnet af Alfred Brandt. Modsat det normale er kirken orienteret med alteret i vest. Den er opført af håndstrøgne munkesten og dekoreret med rundbuer og andre romanske stiltræk. Alterbilledet 'Hyrdernes tilbedelse' er af Axel Helsted. Inventar og udsmykningen med kirkelige og lokale symboler er også tegnet af Brandt.

I 1930'erne blev den oprindelige bikubeformede tårn-afslutning erstattet af et kobberbeklædt spir, og en tilbygning mod nord kom til. I 1980'erne tilføjedes på kirkens nordside 2 lave længer med runde kapeller i moderne stil. Til kirkerummet skabte Knud Lollesgaard i 1960'erne 8 glasmosaikker. Frobenius orgelet på 24 stemmer er fra 1968.

### **Strandvejen**

Bebyggelsen langs med Strandvejen gennem Skovshoved er meget varieret. Midt i det gamle Skovshoved findes der stadig mange små fiskerhuse med tilhørende stejlepladser, hvor fiskerne hængte deres garn. I dag benyttes disse som små haver for beboerne. Når man bevæger sig mod Charlottenlund Skov, bliver



de små huse gradvist afløst af store villaer og ambassadeboliger.

### **Charlottenlund Strandpark og Fort**

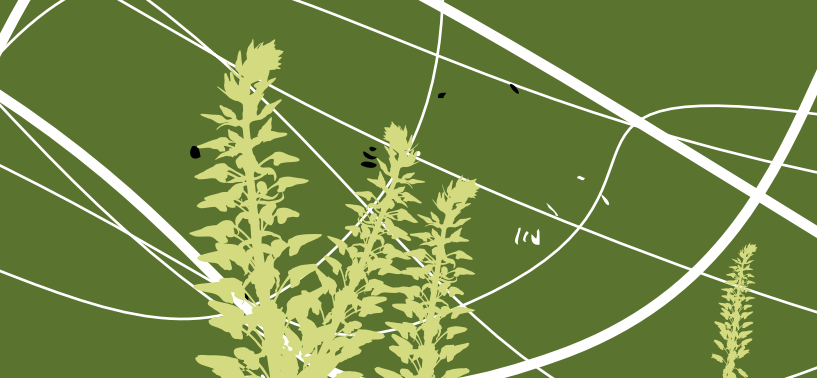
Strandpark med sandstrand og store græsarealer, populært kaldet "fluepapiret". På området findes både badeanstalt, campingplads, sommerrestaurant, offentlige toiletter og kiosker.

Strandarealet hørte oprindeligt til "Gentofte Dyrehave ved Stranden" oprettet i 1622 af Kong Christian IV, senere til "Gyldenlund", det nuværende Charlottenlund Slot. Ved anlæggelsen af Charlottenlund Fort overgik den sydlige del af strandarealet til krigsministeriet, og den nordlige del forpagtedes af den senere Kong Frederik VIII, som lod strandparken planere og udlægge til køkkenhave. I 1933 overtog Gentofte Kommune vedligeholdelsen og administrationen af hele strandparksområdet (ca. 13 ha.) fra Statsministeriet, efter at køkkenhaven i 1926 og fortet 1932 var åbnet for publikum. I 1950 etablerede kommunen en campingplads i fortets "grønnegård".

I strandparken ligger Charlottenlund Fort, som blev anlagt i årene 1886 – 87 som led i Københavns Søbefæstning. Fortet nedlagdes i 1932 og overgik derefter til Gentofte Kommune.

### **Charlottenlund Slotspark og Skov**

Hvidt renæssanceslot med stor park. Slot og Park ejes af staten og forvaltes af Styrelsen for Slotte og Kulturejendomme. Slottet bruges af Institut for Akvatiske Resourcer (DTU AQUA). Riddersalen er åben for publikum i forbindelse med klassiske koncerter.



Slotshaven indeholder elementer fra flere forskellige havestilarter. Blandt de fine haveelementer er den lange elegante allé, som i dag fører fra Strandvejen til Charlottenlund Slot. Alléen er et eksempel på baroktidens retlinede havekunst. Det engelsk inspirerede haveanlæg rummer flere små bygninger, f.eks. det gamle ishus med udskårne isbjørnefigurer over indgangen. En anden seværdighed er det idylliske gule og stråtækte bindingsværkshus, som gennem tiderne har været brugt som både vaskehus og jagtstue for Livgarden.

De to store lærketræer på plænen bag slottet er Danmarks ældste og har dannet grundstammen for hele Danmarks lærketræsbestand. Disse træer er næsten lige så gamle som Charlottenlund Slotshave.

Charlottenlund Slot var i mange år beboet af kongefamilien. Gennem ca. 200 år frem til 1930 har de forskellige kongelige beboere præget stedet. Oprindeligt var det et barokslot, men senere blev det ombygget til det franske renæssanceslot, som vi ser i dag. I 1869 flyttede de sidste kongelige ind på slottet. Kronprins Frederik (senere Frederik VIII) og Prinsesse Louisa boede her således til deres død i hhv. 1912 og 1926. Under Frederik VIII blev haven til stadighed forskønnet med nye beplantninger og smukt vedligeholdte plæner. Obeliskens bag slottet er rejst i 1938 til minde om slottets to sidste kongelige beboere.



## **Forstbotanisk Have i Charlottenlund**

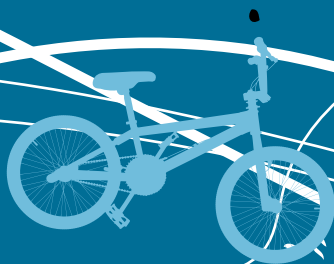
Forstbotanisk Have ejes og administreres af Naturstyrelsen Hovedstaden.

De mere end 600 arter af træer og buske, der vokser på det 3,5 ha store areal, er indførte arter (ikke oprindelige danske arter). Flere af dem stammer fra områder med klima og jordbundsforhold, der er meget forskellige fra forholdene i Danmark. Dyrkningen af disse eksotiske arter under danske forhold har været genstand for forskning, der igen har haft betydning for den videre anvendelse af væksterne i haver, parker og landskab. Forstbotanisk Have blev grundlagt i 1838 som en studiesamling for biologi- og skovbrugskandidater. Haven var en enhed under Arboretet i Hørsholm, og tilknyttet Københavns Universitet. Siden 1970 har samlingen af træer i Arboretet i Hørsholm overtaget Forstbotanisk Haves funktion som studiesamling. Ansvar for havens pleje og vedligeholdelse blev endeligt overdraget fra Københavns Universitet til Skov- og Naturstyrelsen i 2008.

Der er ingen fast gartner i haven, og plejen er ekstensiv. En gruppe borgere dannede i 2009 støttegruppen "Forstbotanisk Haves Venner" der bl.a. er aktiv på Facebook. Gruppen arbejder for at Forsthavens træer og buske bevares, bl.a. gennem en bekæmpelse af armensk brombær og andre invasive og konkurrencedygtige arter. Foreningen ønsker mere formidling af havens værdier samt flere aktiviteter i haven – alt i samarbejde med Naturstyrelsen.

Se mere på [www.forstbotaniskhave.dk](http://www.forstbotaniskhave.dk)





## OVERSIGT OVER SØRUTEN

Bernstorff Havekoloni  
Jægersborg Kirke  
Søndersø  
Bernstorff Slotshave  
Gentofte Kirke og Kirkegård  
Gentofte Bycenter  
Gentofte Park  
Gentofte Sø  
Gentofte Rende  
Tuborg Haveby  
Dyssegårdsparken  
Vesterdalens rækkehuse  
Nymosen  
Vangede Kirke  
Vangede Batteri  
Dan Turèlls Plads  
Vangede Bibliotek  
Brobæk Mose  
Gentofte Stadion  
Jægersborg Kaserne og Hotel  
Hollænderdammen  
Hundesømosen





## SØRUTEN

### **Haveforeningen Bernstorff**

Haveforeningerne Bernstorff (ved Hundesømosen), Solvang og Knæbjerget (begge ved Nybrovej) ligger på kommunalt ejet jord. Foreningerne driver selv forhold omkring udlejning og administration af havelodderne. Ved Gentofte Rende ligger Haveforeningen Tuborg, der er ejet af en privat andelsforening.

### **Jægersborg Kirke**

Kirken er tegnet i sengotisk stil af P. S. Mathiesen i 1941. Indretningen er fra 1965 og udført af arkitekterne Inger og Johannes Exner. Altertavlen er en cirkulær lyskomposition af Mogens Jørgensen. Den ligner en glasmosaik, men består i virkeligheden af ca. 2.000 små elektriske pærer på en fortinnet messingplade. Orglet på vestpulpituret har en smukt udført facade med dekorerede kobberpiber. Det er bygget i 1944 af Marcussen & Søn.

Som forbillede har arkitekten haft sengotiske, især sjællandske kirker, og i det ydre fremtræder den da også som en 'rigtig' gammel landsbykirke med kamtakker og blændingsdekorationer på gavlene, 'støttestiller' ved langmurene osv. Denne byggestil var meget populær i perioden 1920-1945. Sognegården er tegnet af O. Ramsgaard Thomsen og blev taget i brug i 1971.

### **Søndersø**

Moseområde omgivet af åbne græsarealer og fritstående trægrupper. Som lokalpark udgør Søndersø en kulisse for de omkringliggende villaer og anvendes desuden til kortere ophold, boldspil og leg m.m.



Området er den sidste rest af den tidligere Jægersborg Sø, almindeligvis kaldet Sønderlø. Den dækkede tidligere sammen med Hundesømosen et større område syd, øst og vest for Ibstrup/Jægersborg Slot, der således kom til at ligge som på et næs.

Fra omkring 1620 fungerede søen dels som supplement til Københavns drikkevandsforsyning, dels som fiskedam for Jægersborg Slot. Senere indgik den i de oversvømmelsesområder, som var led i Københavns nyere befæstning.

I 1920 erhvervede Gentofte Kommune området, og de omkringliggende villakvarterer blev udstykket og bebygget i løbet af 1940'erne og 50'erne.

### **Bernstorff Slotshave**

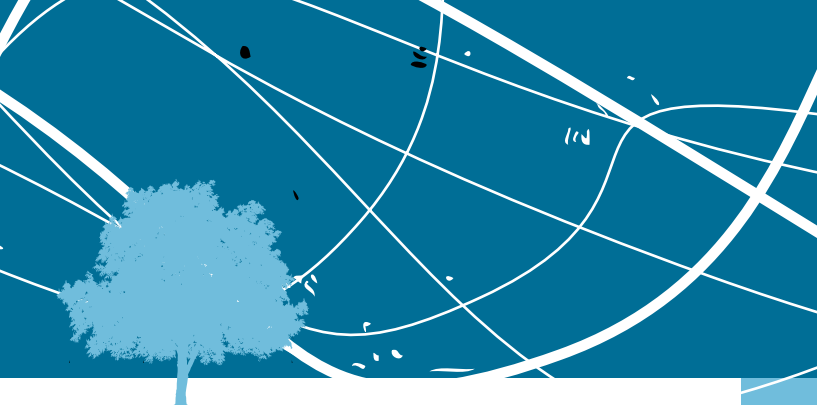
Se side 5

### **Gentofte Kirke og Kirkegård**

Gentofte Kirke er opført i 1100-tallet og er dermed den ældste kirke i kommunen.

Den gamle kirke er som den eneste i kommunen beliggende på en gammel kirkegård; i øvrigt kommunens mindste. Her er en hyggelig landsystemning, da indretningen er som på en klassisk dansk landsbykirkegård. Kirken er præget af flere senere ombygninger og fremtræder nu i det ydre som en gotisk landsbykirke.

Kirken blev opført i 1176. Det kamtakkede tårn blev opført omkring år 1500.



Kongefamilien har i historien deltaget i mange gudstjenester i denne kirke under sommeropholdene på Bernstorff Slot. Maleriet af Jesus ombord i fiskerbåden på Genesaret Sø er malet og skænket til kirken af dronning Louise for ca. 100 år siden, hvor det derefter har været alterbillede indtil 1982. Også sølvlysestagerne er i 1871 skænket kirken af kongefamilien.

Kirken blev restaureret i 1980-1982. Ved denne lejlighed blev gulvet belagt med ølandsfliser, og samtidig fik kirkerummet helt nye farver. I 2008 fik kirken glasmalier af Per Kirkeby. De 11 vinduer har hver sit motiv fra biblens fortællinger fra syndefald til opstandelsen.


### **Gentofte Bydelscenter**

Gentoftegade er én af de ældste hovedgader i kommunen. Langs Gentoftegade lå alle gårdene helt frem til 1760'erne, hvor gårdene blev flyttet ud til de små landsbyer, som den dag i dag udgør kommunens bydelscentre.

### **Gentofte Park**

Ældre parkanlæg, som oprindeligt blev anlagt som en privat lysthave. I 1744 lod Herman Kløcker den gamle "Gentoftegård" nedrive og opførte i stedet en ret anseelig lystgård, som den nuværende "Gl. Salem" var en del af. Samtidig blev haven anlagt "som de kongelige hauger". Lindealléen, som fører gennem parken ned mod Gentofte Sø, stammer fra denne tid.

Kommunen erhvervede i 1918 arealerne ned mod søen (ca. 15.000 m<sup>2</sup>), samt arealerne fra to syd herfor beliggende ejendomme.



Gentofte Park har betydning i kraft af sin umiddelbare tilknytning til Gentofte Bymidte, og desuden er området af stor betydning for oplevelsen af Gentofte Sø. Parken danner en smuk og harmonisk overgang mellem by og naturområde.

Den nordlige halvdel af Gentofte Park er fredet med en deklaraionsfredning fra 1962.

Stedet er et yndet opholds- og udsigtsareal med gode udsigtsbænke og en meget benyttet kælkebakke om vinteren. Legepladsen indeholder en boldbane og en 5-gynge, hvorfra der er fine kig op i henholdsvis træ-kronerne og ud over Gentofte Sø. Derudover er der en lille karrusel ved indgangen fra stien mod Gentofte Sø.

### **Gentofte Sø**

Gentofte Sø udgør sammen med Brobæk Mose et af de mest benyttede grønne områder i Gentofte Kommune. Området er kommunens største sammenhængende vådområde.

Gentofte Sø er blandt landets 10 reneste søer over 20 ha, og hele området er udpeget som Natura-2000 område, fordi det rummer flere naturtyper og arter, som er truet i hele EU, og som Danmark derfor er forpligtet til at beskytte. Bl.a. findes der hele 7 arter af vildtvoksende orkidéer i området, heriblandt Priklæbet Gøgeurt; Gentofte Kommunes ansvarsart. Området er samtidig en vigtig fuglelokalitet.

Gentofte Sø har siden slutningen af 1500-tallet haft en rolle i Københavns vandforsyning, men siden 1959



har søen ikke fungeret som drikkevandsreservoir for København. Siden da har Københavns Kommune forhandlet med Gentofte Kommune om en overdragelse af søen, og i 2012 overtog Gentofte Kommune ejerskabet til søen for en halv million kroner.

Rekreativt har området omkring Gentofte Sø haft en stor betydning i mere end 100 år, og Gentofte Kommune har siden 1920 inddraget og plejet arealer langs søen, så den i dag fremstår som et knap 50 ha stort rekreativt område. Stianlægget omkring selve søen er 2,6 km langt, og en del af strækningen gennem rørskoven forløber på en pontonbro. Stierne i og omkring området benyttes flittigt til kondiløb, gå- og cykelture, og stierne udgør endvidere en trafiksikker forbindelse til flere skoler.

Et høslætlav har siden 2006 i samarbejde med Gentofte Kommune arrangeret høslæt på et engareal ved søens vestside. Høslættet er til gavn for orkideer og andre vilde planter, der trives bedst under lysåbne og næringsfattige forhold. Dansk Ornitologisk Forenings caretakergruppe for Gentofte Sø iagttager og registrerer løbende fugle, planter, insekter, padder og pattedyr i området. Gruppens registreringer er tilgængelige på [www.dof.dk](http://www.dof.dk), og giver et billede af den store artsrigdom i området.

Ud for Fiskebakken ligger en bådebro, hvorfra der er udlejning af robåde i sommerhalvåret. Det er tilladt at fiske i Gentofte Sø, hvis man forinden har købt et særligt fisketegn enten hos Kommuneservice på Gentofte Rådhus eller hos Lystfiskeriforeningen, der holder til i det lille hus på Fiskebakken 7.



Syd for Gentofte Sø er der indrettet en stor legeplads. Legepladsen er et af kommunens BKO områder (Bevægelsesklare Områder) og et yndet udflugtsmål for kvarterets mange børneinstitutioner.

Yderligere oplysninger om Gentofte Sø kan du finde i guidebogen "Rundt om Gentofte Sø". Den indeholder bl.a. en afmærket rute med tilhørende beskrivelser, som fører den besøgende gennem områdets mest interessante lokaliteter. Bogen kan afhentes på Gentofte Rådhus i Kommuneservice og på bibliotekerne.

### **Gentofte Rende**

Fra Gentofte Sø i nord, langs Dyssegårdsparken og frem til Søborghus Rende forløber Gentofte Rende, der er en åben vandrende med tilhørende grønt stiforløb. Oprindeligt blev renden anlagt for at lede drikkevand fra Gentofte Sø til København. I dag har renden stor rekreativ værdi for fodgængere og cyklister.

Ved Søslippens vestende findes søens afløb under Lyngbyvej mod syd til Gentofte Rende. Afløbet er reguleret med et stibord, hvis overkant sidder nøjagtig 16,89 meter over havets overflade. Når søens vandstand overstiger denne højde, kan der løbe vand ud i Gentofte Rende, hvis denne ikke er for vandfyldt i forvejen.

### **Tuborg Haveby**

Langs med Gentofte Rende ligger kolonihaveforeningen Tuborg Haveby.



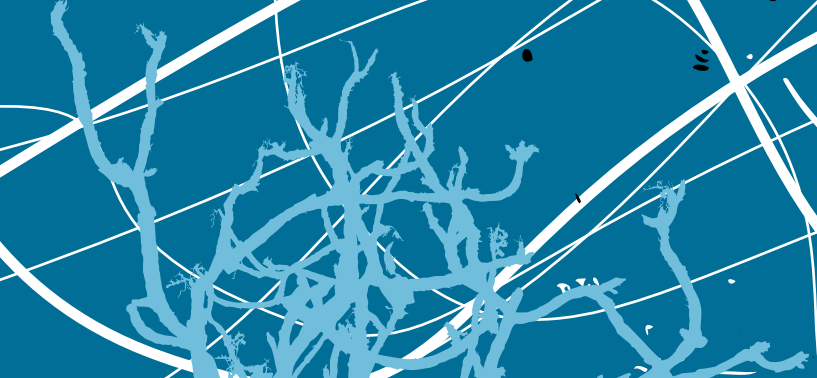
## Dyssegårdsparken

Parken fremstår som en frodig park med både lukkede skovpartier og åbne arealer, der især benyttes til leg og boldspil. Nogle af skovpartierne er fra parkens anlæg-gelse, mens de cirkulære skovrondeller er etableret i 2001. Det giver publikum muligheder for oplevelse af en varieret natur.

Parken er anlagt på et areal af Højsgårdens jord. I 1920 påbegyndtes udstykningen af Højsgårdens jorder af den daværende ejer, handelsgartner Chr. Greiff, fra hvis bo kommunen i 1948 overtog en gammel granplantage og et engdrag, beliggende mellem jernbanen og Gentofte Renden.

Opfyldning af engdraget påbegyndtes i overtagelsesåret; granplantagen blev saneret og indgik som et led i park-anlægget, der dengang udgjorde ca. 5.3 ha. Parkarealet er senere blevet reduceret lidt i forbindelse med op-førelse af en børneinstitution i den sydlige del af parken.

Dyssegårdsparkens legeplads ligger i en lysning i skoven. Der er direkte adgang fra stien parallelt med Gentofte Rende, mens adgangen fra parkens centrale sti forløber ad en natursti gennem skoven. Legepladsen er renoveret i 2011, og den fremstår med klatreredska-ber, vipper og gynger. Uden for legepladsen er skoven også meget legevenlig, og der er ryddet naturstier, som inviterer børnene til huleleg og gemmeleg. Desuden rummer parken flere store lysninger, som kan danne ramme for forskellige aktiviteter og lege.



### **Vesterdalens Rækkehuse**

Vesterdalen er en rækkehusbebyggelse fra 1944-45, tegnet af Kay Fisker, C. F. Møller og Svenn Eske Kristensen. Alle rækkehusene er forskudt af hinanden, med ni huse i ti rækker. Forskydningen giver bebyggelsen et udtryk af bevægelse, og sikrer samtidig privatliv midt i fællesskabet.

### **Nymosen**

Moseområde, der fremstår både med åbne vandarealer, tæt krat samt lukkede skovpartier. En stor del af mosen er anlagt som boldbaner for den lokale fodboldklub, GVI. Nymosen er anlagt på arealer, der tidligere hørte til gårdene i Vangede, der benyttede mosen til tørveskær. I 1937 påbegyndte Gentofte Kommune anlæggelsen af et parkanlæg i moseområdet, og dette blev afrundet i slutningen af 1950'erne med anlæggelsen af stiforbindelsen til Agertoften.

Stisystemet bruges i dag flittigt til gåture, kondiløb og hundeluftning. Legepladsen ligger på et lysåbent areal i mosens nordlige del.





## Vangede Kirke

Tager man en lille omvej fra ruten op mod Vangede Bygade, kommer man til Vangede Kirke, som er tegnet af arkitekt Johan Otto von Spreckelsen. Den er fra 1974 og dermed den senest opførte kirke i kommunen.

Byggematerialet er håndstrøgne teglsten, vinduerne består af tykke, indmurede glasblokke samt af fire ovenlysvinduer. I loftet ses en kassetteudsmykning, som Spreckelsen også tegnede til sin store triumfbue i Paris. Keramikeren Tue Poulsen har skabt alter, kors, døbefont og prædikestol.

Orglet er ligeledes tegnet af von Spreckelsen. Det er indsat i en sort smedjærnsramme, og placeringen i kirken leder tanken hen på en altertavle, da alteret er placeret midt i kirkerummet.

I kirkens nordlige hjørne står en lille træfigur af Kristus og de fire evangelister. Man mener den er udført af billedhuggeren H.W. Bissen, og at den stammer fra den midlertidige Vangede Kirke.

I 1996 fik kirken sit markante, fritstående klokketårn eller "kampanile" bestående af tre kirkeklokker i en udførelse svarende til kirkens orgel.



## Vangede Batteri

Vangede Batteri, der er opført 1887-88, indgik i den nordvestlige frontlinie af Københavns landbefæstning. Foruden vestvolden bestod denne af en række forter og mindre batterier, som sammen med et oversvømmet område fra Husum over Gentofte og Jægersborg og ud til Øresundskysten ved Hvidøre skulle hindre et angreb på København.

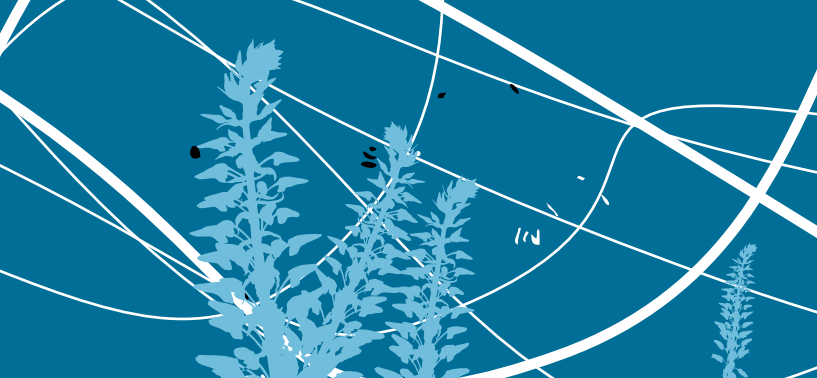
Voldanlægget fremstår dækket med græs og spredt bevoksning.

Beplantningen på anlægget plejes således, at det stadig er muligt at fornemme arealets fortid som militært anlæg. De gamle terrænformer og bevoksningen gør området til et godt legested.

Legepladsen, der hovedsageligt henvender sig til de større børn, er indrettet på det plane græsareal. Der er mange udfordrende og forskellige lege-, klatre- og balancemuligheder i det store legeredskab. Derudover er der monteret små karruseller og balanceringe omkring det store legeredskab. På plænen syd for legepladsen er der placeret små fodboldmål.

## Dan Turèlls Plads

Dan Turèlls Plads blev navngivet 19. marts 2007, på forfatterens fødselsdag. Pladsen blev fornyet i 2011 i forbindelse med renoveringen af Vangede Bygade, hvor der blandt andet blev opstillet en stor jernskulptur af Kenn André Stilling. Skulpturen er opbygget af alfabetet, og det er lavet som en hyldest til Dan Turèll.

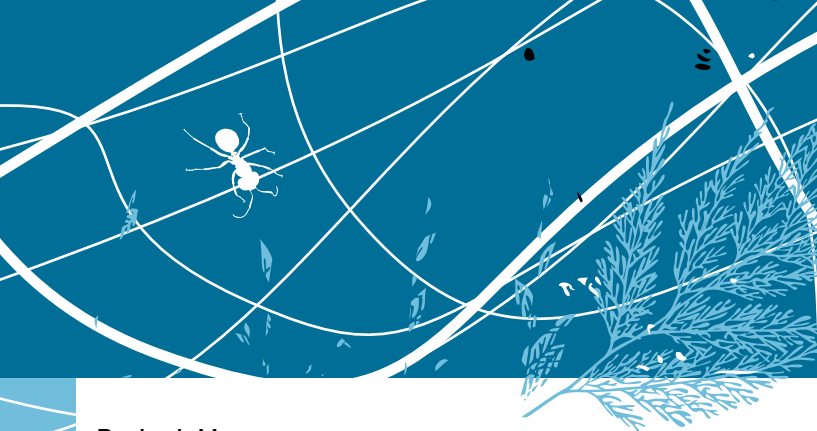


## Vangede Bibliotek og Turèll-samlingen

Fra Dan Turèlls Plads kan man ad Vangede Bygade komme til Vangede Bibliotek.

Dan Turèll havde i en stor del af sit liv en tæt tilknytning til Vangede. Vangede Bibliotek har derfor påtaget sig den store opgave med at dokumentere forfatterens liv og arbejde gennem Turèll-samlingen, der er tilgængelig i biblioteket. Samlingen omfatter forfatterens egne bøger, hans bidrag til antologier, cd- og videoudgivelser, egne pladesamlinger, breve med videre. Blandt samlingens mange kuriositeter finder man et brev til en onkel og tante som den 12-årige Dan har skrevet under et koloniophold i Kulhuse. Indledningen lyder "Vejret heroppe er elendigt". Samlingen rummer også bøger, tidsskrifts- og avisartikler om Dan Turèll og hans værker.

Turèll-samlingen indeholder i dag små 1000 enheder, foruden en del tekster i fotokopi, og der arbejdes fortsat på at gøre den komplet. Dele af samlingen er tilgængelig fra bibliotekets hjemmeside.



## **Brobæk Mose**

Mosen er fredet og grænser tæt op til Gentofte Sø. Området er ikke egnet for gangbesværede.

Tilgroningsmosen, eller kærområdet, består af flere bevoksningstyper: Sø, rørsump, pile- birk- og ellesump, krat og skov. Mosen er flere steder meget tæt bevokset, hvilket kan få én til helt at glemme, at man befinder sig midt i byen. Arealet har i kraft af dets indhold af mange bevoksningstyper stor rekreativ, naturvidenskabelig og pædagogisk værdi. Her findes også den nu tørlagte Vangede Kilde i et lille anlæg med plantede træer, bl.a. en kinesisk vandgran. Kilden er i dag markeret med et gammelt hestevandingstrug.

Oprindeligt har Brobæk Mose været en del af det søområde, der er opstået i en lavning i morænelandskabet. Tilgroning samt kulturpåvirkningen såsom vandstandsændringer, tørvegravning og tilplantning danner grundlaget for områdets karakter i dag.

I en periode blev området brugt af Niels Steensens Hospital til patienternes rekreation, og spor af gamle stier og 'solgryder' findes endnu. Arealet har ligget hen uden væsentlige plejeindgreb i ca. 40 år. Brobæk Mose er et særdeles godt eksempel på, hvorledes et moseområde udvikler sig. Gå på opdagelse i mosen og se på planter og dyr, gerne med guidebogen "Rundt om Gentofte Sø".

## **Stadion**

På Gentofte Stadion kan klubber/foreninger hjemmehørende i Gentofte Kommune låne baner. Øvrige klubber/foreninger kan leje baner mod betaling. Henvendelser vedrørende baneleje rettes til Gentofte Stadions kontor.



## **Jægersborg Kaserne**

Bygningerne omkring den forhenværende kaserne er iøjefaldende placeret ved Jægersborg Allé og den grønne plæne ved Meutegårdsvej.

Jægersborg Slot og De Thuraske Jagtlænger, som det firlængede gule bygningsanlæg kaldes, er opført i 1734-39 af Christian den VI. Da parforcejagten ophørte, overgik anlægget til militære formål. De Thuraske Jagtlænger er nu indrettet til boliger, og på det areal, hvor slottet og senere kasernen lå, indrettes pleje- og ældreboliger til kommunens borgere.

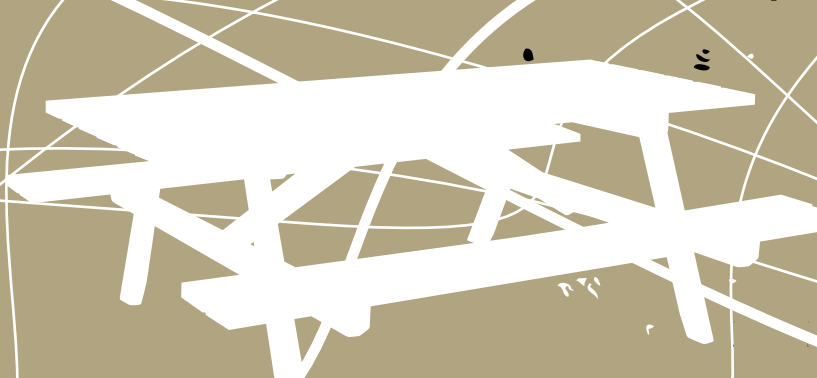
Det gamle Jægersborg Hotel ved Ermelundsvej og Jægersborg Allé er opført som slotskro i tilknytning til Jægersborg Slot i midten af 1700-tallet. Slottet blev nedrevet i 1761, da det var skadet efter svenskekrigene. Slotskroen fik af kongen en gavmild bevilling til udskænkning, kaperkørsel, heste- og kvæghold og andet. Siden er bygningen blevet benyttet som kontordomicil af forskellige private virksomheder.

Nordvest for kasernen ligger et fredet sprøjtehus, som også kan ses fra Hundesømosen.

## **Hollænderdammen**

Hollænderdammen hører til Schæffergården. Der er ingen offentlig adgang til området, men der er udsigt til området fra Ermelundsvej.

Schæffergården blev oprindeligt opført i 1747 som staldkompleks til Jægersborg Slot. Otte år efter blev anlægget overtaget af hofsnedker Diderich Schæffer, som udvidede byggeriet til beboelse. I dag drives kursusvirksomhed på stedet (Dansk Norsk Forening).



## OVERSIGT OVER PARKRUTEN

Kildeskoven og Kildeskovshallen  
Charlottenlund Strandpark og Fort  
Charlottenlund Slotspark og Skov  
Strandlund  
Hellerup Bycenter  
Øregård Park  
Hambros Allé  
Hovedbiblioteket  
Hellerup Kirke  
Hellerup Strandpark og Havn  
Sundvejene med kig til Øresund  
Tuborg Nord  
Hellerup Kirkegård  
Gentofte Hospital



## PARKRUTEN

### Kildeskoven og Kildeskovshallen

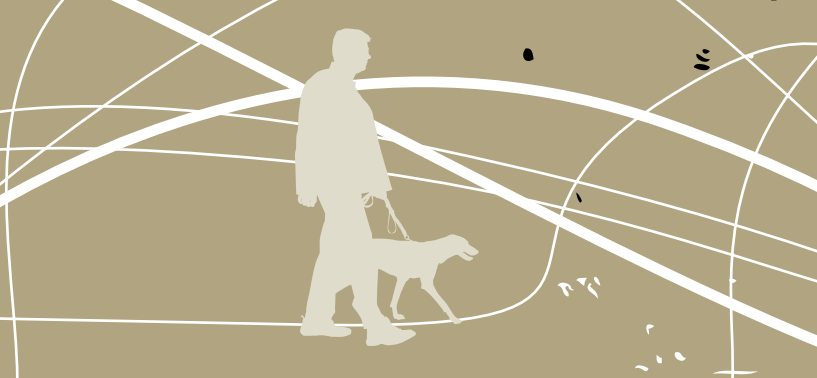
Skovområde som er reableret efter byggeriet af svømmehallen i 1967-68.

Svømmehallens arkitektoniske udformning med store glasfacader er valgt på grund af hallens beliggenhed i et skovområde. Skoven danner en grøn kulisse om Kildeskovshallen, og er tillige et lokalt rekreativt areal.

I murværket er der anvendt brune profilerede mursten i den nederste etage og i muren omkring "Solplænen", således at murene giver indtryk af at gro op af skovens lave bundbeplantning.

Kildeskoven ligger på den jord som siden middelalderen har hørt til præstegården. Omkring en lille kilde lod provst Høegh træerne vokse op til en mindre lund. I 1820 solgtes "Præstens Kilde" og med den lunden til Frederik Julius Kaas på Heslegård. Det blev pålagt den fremtidige ejer at plante et nyt træ for hvert træ, der blev fældet, samt at vedligeholde kilden. Overenskomsten blev stadfæstet ved kongeligt reskript i 1820. Oprindeligt var kun det nordvestlige hjørne af det, vi i dag kender som Kildeskoven, dækket af skov. Ånden i overenskomsten må siges at være efterkommet til fulde.

Det nye svømmeanlæg fra 2001-2002 er udviklet i et samarbejde mellem Gentofte Kommune, Kulturarvstyrelsen, arkitekt Ebbe Clemmesen og brugerne. Svømmehal og idrætshaller samt cafeteria, et fitnesscenter og fysioterapi. Af sportslige aktiviteter kan bl.a.



nævnes; basketball, bordtennis, gymnastik, dans, hockey, håndbold, kampsport og volley.

### **Charlottenlund Strandpark og Fort**

Se side 18.

### **Charlottenlund Slotspark og Skov**

Se side 18.

### **Strandlund**

Strandpark beliggende ved Charlottenlund Strand.

Strandområdet ligger i umiddelbar tilknytning til ældreboligbebyggelsen, hvis udformning i høj grad er bestemt af den attraktive beliggenhed.

Området hørte oprindeligt til landsbyen Gentoftes overdrevsjord, men blev udskilt i 1753. Sammen med et større areal omkring Strandvejen blev det solgt til tømmerhandler Niels Aagesen, der kaldte sin ejendom "Constantia". "Strandlund" var en del af denne ejendoms strandmark. I 1905 erhvervede fabrikant C. Holmblad grunden og lod det "Strandlund" opføre, som skibsreder A.P. Møller købte i 1926. I 1937 købte A.P.M. også nabogrunden "Vennerslund", der havde tilhørt H.N. Andersen, stifteren af Ø.K., hvorfor de to grunde "Strandlund" og "Vennerslund" under et kaldes skibsredergrundene. I 1973 købte Gentofte Kommune grunden og lod ældreboligerne "Strandlund" opføre på den del af området, der er nærmest Strandvejen.

Om sommeren er solbadning på plænen populært.





## Hellerup Bydelscenter

Omkring Strandvejen i Hellerup finder man kommunens største bydelscenter.

Flere af vejtræerne er ginko-træer, eller kinesisk tempeltræ, som de også kaldes.

## Øregård Park

Romantisk have i engelsk landskabsstil.

Parken fungerer som nærrekreativt grønt område for kvarterets beboere og har stor havekunstnerisk værdi. Den er et eksempel på en romantisk have med de havearkitektoniske virkemidler, som kendes fra den engelske landskabshave. Parken rummer desuden mange skulpturer.

Øregård Museum er oprindeligt opført som landsted for velhaverfamilien Søbøtke fra København i 1806. Det hvide hus er tegnet af den franske arkitekt J.J. Ramée i 1806 og har siden 1921 fungeret som udstillingssted. Her vises forskellige kunstrelaterede udstillinger samt den store lokalhistoriske samling.

Kommunen erhvervede i 1917 Øregård og i 1918 åbnedes den 5,1 ha store park for offentligheden. I hovedbygningen indrettedes Topografisk Museum, som åbnedes i 1921. Bygningen, som blandt andet rummer en værdifuld historisk-topografisk malerisamling, drives som en selvejende institution.

I den nordlige del af parken er der under skyggefulde trækrone indrettet en petanquebane, der er i brug året rundt. I den nordøstlige del af parken findes en



legeplads, hvor inspirationen har været kunsten og de mange skulpturer i parken. Ved legepladsen står bronzefiguren 'Troldehoved' af Poul Agger.

### **Hambros Allé**

Fra Øregaard kan man kigge ned til sundet ad Hambros Allé. Den høje lindeallé strækker sig i lige linje fra landstedet Øregård i Øregård Park og Strandvejen ned til Øresund. Alléen har en flot monumental virkning, som forstærker perspektivoplevelsen.

### **Hovedbiblioteket**

Ved Øregårdsparken kan man tage en afstikker op ad Øregårds Allé til Gentofte Kommunes Hovedbibliotek. Bygningen er tegnet af Henning Larsen og opført i 1985. Den store hvide bygning er i modernistisk stil og rummer mange fine detaljer og lysindfald. Hovedbiblioteket danner ramme for mange varierende aktiviteter for hele familien.

### **Hellerup Kirke**

Kirken med det høje tårn kan ses på højre hånd ad Margrethevej fra Strandvejen.

Hellerup Kirke er tegnet af Thorvald Jørgensen og opført i 1900 i senromansk stil. Arkitekten har taget udgangspunkt i de gamle romanske stenkirker fra omkring 1100-tallet. Træk fra denne byggestil ses blandt andet i de mange dyre- og frugtbarhedsmotiver, der dekorerer kirkens ydre. Indvendigt kendes den senromanske stil primært på de mange rundbuer. Desuden er arkitekten inspireret af ung-gotikken, hvilket ses på kirkens opadstræbende tårn, som i strid med traditionen ligger mod øst.



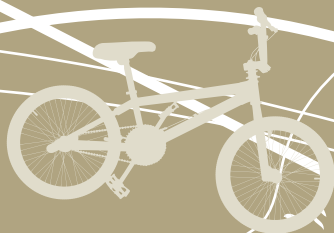
## Hellerup Strandpark og Havn

Parkområde ved havnen sammensat af strandareal, haveanlæg med rose- og staudehave, tennisbaner, legeplads og lystbådehavn. Anlægget er tegnet af G.N. Brandt.

Staudehaven blev indviet i 1912 og bestod på det tidspunkt af en græsplæne kantede med lange bede med stauder. I 2004 blev staudehaven renoveret, og der blev anlagt flere indgangspartier gennem staudebedene til græsplænen. Staudehaven har nu ca. 100 forskellige staudesorter udvalgt ud fra kriterier som robusthed og frodighed. Nær staudehaven ligger rosenhaven vinkelret på Øresund med bænke og udsigtspladser. Rosenhaven blev indviet i 1918. Park og Vej har lavet en folder, der nærmere beskriver de forskellige staude- og rosenarter i Hellerup Strandpark.

Strandparken og havnen er anlagt på en del af strandengen, som ved udskiftningen blev tillagt Onsgården. I 1907 erhvervede kommunen et areal af strandengen og foretog på strækningen mellem Onsgårdsvej og Strandparksvej en opfyldning og udretning af kystlinien. Derved fremkom en lille vig på den midterste del. Her blev Hellerup Lystbådehavn anlagt, og på det bagvedliggende, opfyldte areal anlagdes Hellerup Strandpark. Hellerup Strandparks internationale anseelse beror netop på, at mange funktioner er samlet i et anlæg, og at parkens udformning stimulerer til samspil mellem anlæggets dele. Anlægget, som er tegnet af G.N. Brandt, regnes for at være Danmarks første park, som bevidst er anlagt ud fra funktionalismens filosofi.

I Hellerup Strandpark er der indrettet legeplads nær



indgangen fra Onsgårdsvej. Legepladsen henvender sig hovedsageligt til de mindre børn.

### **Sundvejene med mig til Øresund**

Langs med kysten ligger mange små hyggelige villaveje med flere meget karakteristiske villaer fra omkring århundredeskiftet. De fleste steder er adgangen til stranden begrænset, da villaerne ligger helt ned til stranden, men for enden af hver vej er der åbent ned til vandet.

### **Tuborg området**

For enden af Carolinevej en gang- og cykelsti langs vandet. Følger man stien langs med Tuborg Nord- bebyggelsen, kan man se miljøet omkring bebyggelsen med indre bassiner og marina. Cykler man langs havnen, og kører over broen ved Philip Heymanns Alle, ser man den nyeste udvikling på Tuborg Syd med erhvervsdomiciler og boliger.

### **Hellerup Kirkegård**

Kirkegården rummer mange fine gamle familiegravsteder. Stedet fungerer som rekreativt grønt område i kvarteret.

Kirkegårdsanlægget er præget af den tradition, der var fremherskende frem til midten af 50'erne, nemlig den individuelt anlagte familiegrav, hegnet af stedsegrønne hække. Her er en stor rigdom af detaljer i beplantning og monumenter, der sammen med de store træer og hækplantninger giver karakter og stemning.

De ændrede begravelsesskikke har gennem de senere år i særlig grad sat sit præg på denne kirkegård. Man vil på sin vandring gennem kirkegården kunne glæde sig



over, at kirkegården har udviklet sig, mens mange af de minder, fortiden efterlod, stadig bevares til glæde for de mange besøgende.

Kirkegården blev indviet den 4. februar 1912. Allerede i 1908 købte kommunen et areal af Ibsenske Jorder og udlagde det til kirkegård. Indvielsen trak ud, da borgerne krævede, at Sognerådet overdrog planlægningen til en havearkitekt.

Kirkegårdens ofte meget store og kostbare monumenter lægger navn til mange kendte Gentofte- og Københavner-personligheder. Der findes også særlige begravelsesafsnit til minde om frihedskæmperne, og Skt. Lukas søstre har deres helt egen begravelsesplads.

Kapellet, der efter en arkitektkonkurrence, blev projekteret af arkitekt Andreas Clemmensen, opførtes i 1913 – 14, og senere udvidet med kontorfaciliteter i 1952. Kapellet er ikke længere i brug.

### **Gentofte Hospital**

Hospitalet blev under navnet Københavns Amtssygehus i Gentofte indviet i 1927, og blev internationalt berømt for sin fremsynede og gennemtænkte arkitektur. Oprindeligt var det en bebyggelse med flere grønne gårde imellem husene, da man fandt det vigtigt, at patienterne havde adgang til grønt, lys og luft. Det har været glemt i mange år, men i dag er man igen begyndt at få øjnene op for det grønnes sundhedsmæssige betydning.





## Skovruten

Start ved Femvejen

Højre ad Jægersborg Allé

Venstre tværs gennem Bernstorff Slotshave (forbi slottet)

Højre ad Vældegårdsvej

Højre ad nedkørsel mod Hundesømosen

Følg stien nordpå og drej til højre ad Ermelundsstien

Højre ad Slotsvej

Venstre ad Smutvej

Lige ud ad Mosehøjvej

Følg Mosehøjvej til højre

Venstre ad Kollegievej

Venstre ad Ordruphøjvej

Højre ad Skovgårdsvej

Venstre ad Ørnekulsvvej

Lige ud ad Schimmelmannsvej

Venstre ad Fabritius Allé

Højre ad Christiansholmsvej

Højre ad Christiansholms parkvej

Venstre ad Vitus Berings Allé

Højre ad Dyrehavevej

Højre ad Peter Lieps vej

Højre ad Strandvejen

Højre ad Emiliekildevej

Højre ad Sølystparken

Lige ud ad Sølystvej

Højre ad Emiliekildevej

Venstre ad Damgårdsvej

Højre ad Krøyersvej

Lige ud ad Korsgårdsvej

Venstre ad Sophus Bauditz vej

Venstre ad Skovshoved vej

Højre ad Strandvejen

Højre ad sti gennem Charlottenlund Slotshave

Lige ud gennem tunnel under Charlottenlund Station



## Søruten

Start i Hundesømosen

Venstre ad Jægersborg Allé

Højre ad Søndersøvej

Venstre ad Ved Kæret

Venstre ad Enemarksvej

Højre ad Vældegårdsvej

Venstre ad Smakkegårdsvej

Højre ad Gentoftegade

Højre ad Dahlénstræde

Følg stien til venstre langs Gentofte Sø

Venstre ad Violstien

Højre ad Søgårdsvej

Højre ad Fuglegårdsvej og over broen

Venstre ad Kærvangen

Venstre ad Plantagevej

Højre ad Lyngbyvej

Højre ad Engstien langs Gentofte Rende

Højre ad Vesterdalen ved Dyssegårdsparken

Højre ad Almindingen

Venstre ad Fruevej

Højre ad Vangedevej

Venstre ad Ericavej

Højre ad Mosebuen

Venstre ind til Nymosen

Højre ad stien gennem Nymosen ud til Mosegårdsvej

Lige ud ad Snogegårdsvænge

Venstre ad Snogegårdsvej

Højre ad Herredsvej

Højre ad Stolpehøj

Højre ad Stolpegårdsvej

Venstre hen over pladsen og til Brogårdsvej

Venstre ad Ermelundsvej

Højre ad Hundesøvej

Højre ad Soløsevej

Højre ad Solbakkevej

Højre ad stien til Hundesømosen





## Parkruten

Start ved Gentofte Sø

Følg Fiskebakken op til Søgårdsvej

Fortsæt lige ud ad Baunegårdsvej

Følg Kildeskovstien

Højre ved Sportshallen og ud på Vemmetofte

Venstre ad Bregentved Allé

Følg stien som krydser jernbanen

Højre ad Tranegårdsvej

Venstre ad Ingeborgvej

Højre ad L. E. Bruunsvej

Træk cyklen under jernbanen til Viggo Rothes Vej

Højre ad Esperance Allé

Højre ad Strandvejen

Venstre ad Lille Strandvej

Højre ad Sundsvej

Højre ad Onsgårdsvej

Venstre ad stien til Hellerup Strandpark

Følg stien langs Hellerup Sejlklub over Frederikkevej

Følg Kodansvej

Lige ud ad Tellersvej, (her ses gangsti til Tuborglinien)

Højre ad Carolinevej

Højre ad Strandvejen

Venstre ad Hellerupvej

Venstre ad Rygårds Allé

Højre ad C. V. E. Knuthsvej

Lige ud ad Hans Jensens Vej

Højre ad Eggersvej

Venstre ad Kildegårdsvej

Højre ad Begonievej

Venstre ad Anemonevej

Højre ad Søgårdsvej

Følg Violstien til Gentofte Sø









Scan QR coden og få

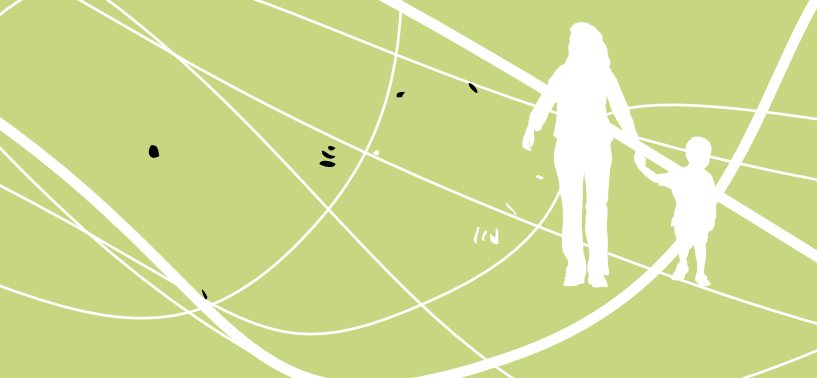
**CYKELTURE**  
med Grøn Guide i Gentofte

på din smartphone





-  Skovruten
-  Søruten
-  Parkruten
-  Grønt område
-  Seværdighed
-  BKO (Bevægelsesklare områder)
-  National cykelrute 9
-  Regional cykelrute





**GENTOFTE KOMMUNE**