

## 1 Bilag 3: Handleplan for forebyggelse af ekstremisme og radikalisering

SSP-samarbejdet ønsker at bidrage med en mere sammenhængende, koordineret og målrettet indsats inden for forebyggelse af ekstremisme og radikalisering og negativ social kontrol.

Grundlæggende er ekstremisme og radikalisering ikke et fremtrædende problem i Gentofte Kommune, men der kan findes enkeltstående individer og grupperinger, som udvikler ekstremistiske holdninger, der kan føre til voldsparathed.

Den nationale handlingsplan for forebyggelse og bekæmpelse af ekstremisme og radikalisering<sup>1</sup> (Regeringen, 2016) – retter et særligt fokus på de lokale myndigheder og deres forebyggende arbejde. Den lokale indsats forstås som hjørnestenen i det forebyggende arbejde vedrørende ekstremisme. Det er ofte de lokale aktører, der er de første til at registrere tegn på ekstremistiske holdninger blandt unge, og det er ligeledes lokalt, at man har mulighed for at gennemføre en tidlig forebyggende indsats.

Det kræver særlig kvalificering at have den rette opmærksomhed på ekstremisme og radikalisering og negativ social kontrol samt kompetencer til at kunne gennemføre en forebyggende indsats.

I Gentofte Kommune har vi allerede i dag et velfungerende kriminalpræventivt arbejde på tværs af kommunens egne afdelinger og med Nordsjællands Politi's forebyggelse- og radikaliseringsenhed. Indsatsen mod radikalisering og ekstremisme fungerer som en forlænget og specialiseret del af det samlede SSP-samarbejde i kommunen.

Gentofte Kommune varetager gennem SSP-samarbejdet, forebyggelse af mange former for risikoadfærd, herunder ungdomskriminalitet, defineret ved problemer som mistrivsel, social marginalisering, destruktive subkulturer, bande- og rockertilhørsforhold, chikane/hadkriminalitet, rusmidler, negativ social kontrol vold mm., og har lokale strategier ift. til disse problemstillinger. SSP-samarbejdets tilgang til forebyggelse af radikalisering og ekstremisme ansues ud fra det perspektiv, at det er tale om en risikoadfærd på lige fod med

---

<sup>1</sup>

<https://www.justitsministeriet.dk/sites/default/files/media/Pressemeddelelser/pdf/2016/National-handlingsplan-Forebyggelse-og-bekampelse-af-ekstremisme-og-radikalisering.pdf>



mange andre former for risikoadfærd, og derfor skal det løses på både generelt, gruppeorienteret og individorienteret niveau<sup>2</sup>.

Som led i indsatsen for at forebygge og bekæmpe radikalisering og ekstremisme nationalt er der, i samarbejde mellem landets 98 kommuner og de 12 politikredse, etableret infohuse. Infohuse er det landsomspændende samarbejde om at vurdere og forebygge risikoadfærd, der kan lede til kriminelle handlinger med ekstremistisk motiv, som bygger videre på traditionerne på det kriminalitetsforebyggende område.

Målet med den koordinerede og sammenhængende indsats inden for SSP-samarbejde og INFOHUS er at forebygge radikalisering og ekstremisme, og dermed fremme trivsel og tryghed, med fuld respekt for de grundlovssikrede rettigheder om ytringsfrihed og lovlig politisk og religiøs aktivisme. Målet med handleplanen er desuden at skabe synlighed om Gentofte Kommunes indsats og de handlemuligheder, som både borgere og medarbejdere har.

## 1.1 *Handleplanen går på tværs af alle opgaveområder*

### 1.1.1 Definition af radikalisering og ekstremisme og negativ social kontrol

Radikalisering og ekstremisme er ikke entydigt definerede begreber. I Gentofte Kommune arbejder vi ud fra følgende forståelser, som tager udgangspunkt i den nationale handleplan<sup>3</sup>:

**EKSTREMISME:** Betegner personer eller grupper som begår, eller søger at legitimere vold eller andre ulovlige handlinger med henvisning til samfundsforhold, de er utilfredse med.

**RADIKALISERING:** En proces, som på kort eller lang sigt motiverer en person til at tilslutte sig ekstremistiske synspunkter, eller til at legitimere sine handlinger på baggrund af en ekstremistisk ideologi. Der er ingen simple årsagssammenhænge, men radikaliseringen kan igangsættes på baggrund af mange forskellige faktorer og have forskellige endemål.

**NEGATIV SOCIAL KONTROL:** Negativ eller ekstrem social kontrol i forhold til æresrelaterede konflikter handler om handlinger, styring, kontrol eller sanktioner, der i væsentlig grad

---

<sup>2</sup> [Rasmussen, Lissi \(2010\): Livshistorier og kriminalitet, Center for Europæisk Islamisk Tænkning \(CEIT\), Det Teologiske Fakultet, Københavns Universitet](#)

<sup>3</sup> [Regeringen \(2016\) National handlingsplan for forebyggelse og bekæmpelse af ekstremisme og radikalisering](#)



hæmmer eller begrænser den enkeltes livsudfoldelse, adfærd, valg og rettigheder af hensyn til familiens ære<sup>4</sup>

## 1.2 Forskellige ekstremistiske miljøer i Danmark

De væsentligste former for ekstremisme i Danmark er ekstrem islamisme, højreekstremisme og venstreekstremisme.

### 1.2.1 Hvad gør vi nu?

Specialiseringen af indsatsen består ikke mindst i at navigere i feltet om de grundlovssikrede rettigheder om ytringsfrihed samt lovlig politisk og religiøs aktivisme på den ene side, og overtrædelse af straffelovens §114 og de unges trivsel, tryghed og fremtid på den anden side.

Indsatsen mod ekstremisme og radikalisering samt negativ social kontrol er inddelt i 3 niveauer:

Niveauer	Målgruppe	Metoder	Aktører	Ansvarlige
<b>Det generelle niveau - opbyggende</b>	Børn og unge 6-16 år	Implementering af forebyggelsespakker i skolerne. Trivselsfremmende arbejde i skole og fritid. Forældresamarbejde. Gadeplansindsats. Tryghedsindsatser Kompetence-udvikling af professionelle. Anonym rådgivning	Skoler, politi, forældre, myndigheder, AKT, lærer, pædagoger, civilsamfund, frivillige	Fagchefer, ledere, SSP-samarbejdet og aktører indenfor SSP-samarbejdet
<b>Det specifikke niveau - foregribende</b>	Unge 13-25 årige med bekymring for retning mod ekstremisme og radikalisering samt negativ social kontrol	INFOHUS Gentofte arbejder ud fra en sammenhængende, systematisk vurdering af bekymringer. Rådgivning og vejledning af unge. Forældrevejledning og rådgivning. Kompetenceforløb for professionelle m.fl. Forældresamarbejde. Udbredelse af viden til	Skoler, politi, forældre, myndigheder, AKT, lærer, pædagoger	SSP-samarbejdet, Børn og Familie, Politiet. INFOHUS-samarbejdet

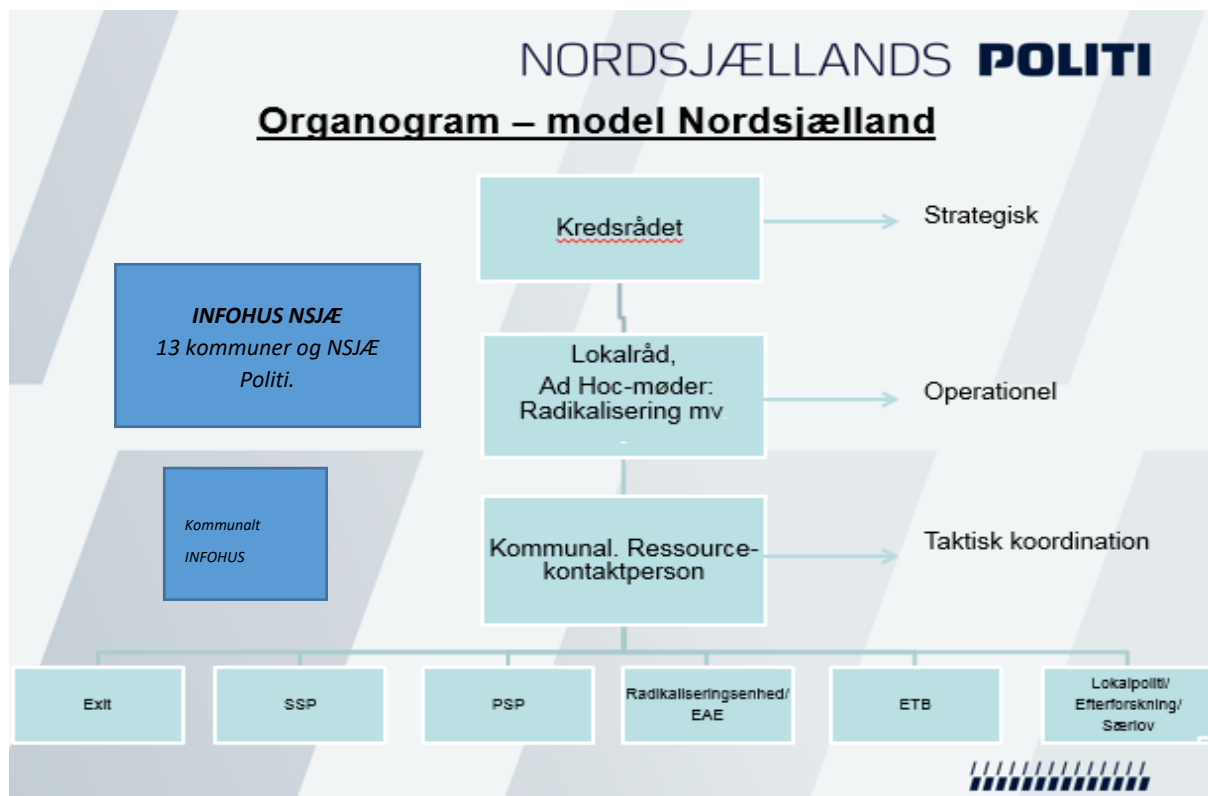
<sup>4</sup> Regeringens handleplan. <https://www.justitsministeriet.dk/sites/default/files/media/Pressemeddelelser/pdf/2016/National-handlingsplan-Forebyggelse-af-aeresrelaterede-konflikter-og-negativ-social-kontrol.pdf>



		fagpersoner, civilsamfund. Mentorindsatser. Job og uddannelsesforløb. Aktivitetstilbud		
<b>Individ niveau. Indgribende</b>	Radikalisede eller ekstremistiske enkeltpersoner eller mindreårige udsat for negativ social kontrol	Bekymrings-samtaler Underretning. (under 18-årige) Hjemmebesøg. Rådgivning og vejledning af unge. Forældre støtte og - vejledning. Støtte til unge. Koordinerende og sammenhængende Særligt for myndighedsarbejde: mulighed for at undersøge barnets forhold, iværksættelse af foranstaltninger,	INFOHUS medarbejdere Myndighed Politi Gadeplan SSP-medarbejdere Lærer, pædagoger, forældre, unge	INFOHUS medarbejdere i samarbejde med øvrige aktører inden for SSP-samarbejdet. Børn og Familie Social og Sundhed

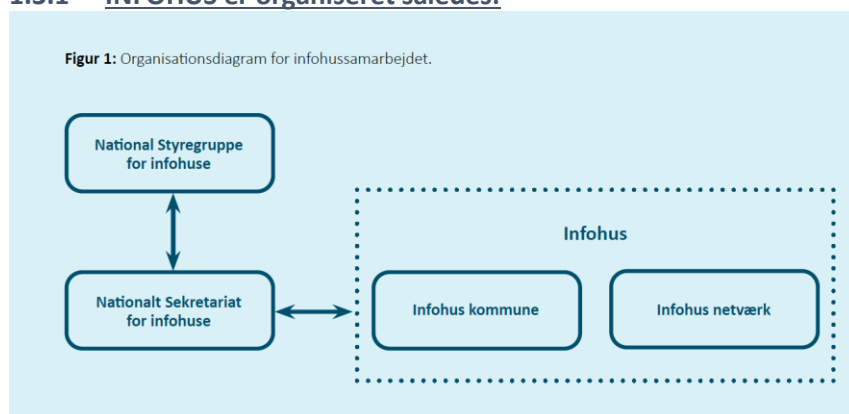
### 1.3 Organisering af arbejdet

Gentofte Kommune har, ligesom resten af landets kommuner, udpeget en nøgleperson, som deltager i Nordsjællands politikreds INFOHUS. INFOHUS er organisatorisk placeret således:



INFOHUS har til formål at skabe et mere detaljeret operativt billede af det ekstremistiske og radikaliserede miljø i Nordsjælland, samt udvikle og vedligeholde det tværsektorielle samarbejde i indsatsen mod radikaliserings og ekstremisme i Nordsjælland.

### 1.3.1 INFOHUS er organiseret således:



(Nationalt Center for Forebyggelse af Ekstremisme, 2020)<sup>5</sup>

<sup>5</sup> Samarbejdsmodel for INFOHUSE, 2020



### 1.3.2 Infohus kommune:

Infohus kommune er et samarbejdsforum mellem den enkelte kommune og den respektive politikreds. Det overordnede formål med infohus kommune er at skabe et lokalt myndighedskoordinerende samarbejde, hvor relevante kompetencer samles til en systematisk, koordineret og kvalificeret analyse og vurdering af bekymringer. Infohus kommune er således ikke et forum for myndighedsbeslutninger. De respektive myndigheder forvalter og iværksætter selv foranstaltninger og tiltag i henhold til gældende lovgivning.

### 1.3.3 Infohus netværk:

Infohus netværk er et tværsektorielt mødeforum for infohustovholdere fra politi og kommuner samt repræsentanter fra andre myndigheder inden for hver af de 12 politikredse. Det primære formål med infohus netværk er erfaringsudveksling og videndeling inden for feltet. Derudover kan netværket tage initiativ til opkvalificering af medarbejdere i relevante myndigheder i konkrete værktøjer, metoder og praksis samt koordination af eventuelle aktiviteter på tværs af politi og kommuner.

## 1.4 Tværfaglig myndighedsgruppe inden for forebyggelse af ekstremisme og radikalisering (INFOHUS KOMMUNE):

Kommunerne har i Danmark efterhånden en veludviklet ekspertise på området inden for forebyggelse af radikalisering og ekstremisme gennem SSP samarbejdet, men der eksisterer en fortsat stigende politisk interesse for effektive løsninger inden for den radikaliseringsforebyggende indsats. Dette krav gør det nødvendigt for kommunerne at etablere samarbejde på tværs af myndighedsområdet så viden og information håndteres effektivt. Der er i Gentofte kommune, et politisk krav, om opmærksomhed på området og dette afføder et behov for at forbedre det tværgående myndighedssamarbejde, så forankringen af de borgerstøttende ydelser sker i et forebyggende perspektiv.

At nøglepersoner i det tværfaglige arbejde på området inden for radikaliseringsforebyggelse af de 10-29-årige samarbejder om at forebygge, håndtere og vurdere bekymringer for radikalisering og ekstremisme samt negativ social kontrol.



Målet er at styrke den samlede viden om indsatser og udvikle et fælles sprog og problemforståelse for radikaliseringsbegreb og som proces mod destruktive subkulturer. Dette arbejde pågår i regi af Infohus kommune.

Endnu en målsætning for den tværfaglige gruppe er, at have et kritisk, vidensbaseret og specifikt overblik over sager med borgere i målgruppen samt at styrke myndighedsarbejdet med Nordsjællands Politis radikaliseringsenhed/INFOHUS kommune. Den tværfaglige gruppe medvirker både til at vurdere bekymringer for ekstremisme og radikaliseringsbegreb, til at sikre handling ved bekymring og til en forebyggende dialog med samarbejdspartnere og kollegaer, der arbejder med de konkrete sager i afdelingerne. Den tværfaglige arbejdsgruppe fungerer ikke som en parallel organisering til det allerede eksisterende SSP-samarbejde/§115-samarbejde, men som en samarbejdsgruppe med en specifik viden om radikaliseringsbegreb og ekstremisme som Radikaliseringsenheden fra Nordsjællands Politi kan samarbejde med og videregive informationer til.

### 1.5 Ressourcer

Gentofte Kommune er en del af den samlede forebyggelsesindsats i Danmark. I alle kommuner er arbejdet etableret omkring infohus kommune og i politikredsene *infohus netværk*.<sup>6</sup> Den tværfaglige gruppe i Gentofte Kommune (*infohus kommune*) vil som udgangspunkt bestå af en myndighedsrepræsentant fra 18+ området samt en fra ungeområdet (13-18 år), infohus-tovholdere (en SSP-medarbejder), en forebygger fra Nordsjællands Politi og ad hoc en repræsentant fra radikaliseringsenheden i Nordsjællands Politi/INFOHUS, NCFE m.fl. Gruppens mødekadence vil ligge en gang i kvartalet. Deltagerne vil løbende tilbydes kompetenceløft i form af 1-2 dages kurser typisk i regi af NCFE eller PET samt nationale temadage om samme emne, for at opretholde den nyeste viden på området. Derudover vil deltagerne tilbydes erfaringsmøder med kommuner i Nordsjælland. Pernille Ødegaard er kommunens ressourceperson og kommunal tovholder for de 13 kommuner i kreds Nordsjælland og vil koordinere og vidensdele internt og eksternt.

---

<sup>6</sup> <https://stopekstremisme.dk/forebyggelsesindsats/hvem-gor-hvad-i-danmark>



### 1.5.1 Kommunikation

Implementering af den tværfaglige gruppe vil blive kommunikeret ud i relevante afdelinger. Der vil blive udarbejdet et *actioncard* i samarbejde med radikaliseringsenheden Nordsjællands Politi, som anviser hvor professionelle og borgere i Gentofte Kommune, kan rette henvendelse med bekymringer for radikalisering og ekstremisme. Bekymringerne vil blive håndteret i den tværfaglige gruppe og overdrages til den myndighedsperson, der repræsenterer Familie & Sundhed, Ungecentret/voksenområdet eller SSP-samarbejdet - men det afgørende er, at der vil være EN vej ind. De enkelte repræsentanter i den tværfaglige gruppe vil løbende rådgive egne afdelinger om radikalisering og ekstremisme og sikre at enkeltsager koordineres og følges op, så der skabes kontinuitet i sagsgangene.

## 1.6 Håndtering af bekymring for borgere i radikaliserede og ekstremistiske miljøer

Handleplanen for håndtering af borgere i radikaliserede og ekstremistiske miljøer giver samarbejdspartnere en guideline til, hvordan man kan handle, hvis man har en bekymring for at borgere bevæger sig mod eller er en aktiv del af radikaliserede eller ekstremistiske miljøer. I første omgang er det til professionelle, som en del af den kriminalitetsforebyggende indsats (SSP-samarbejdet) over for unge.

Hvis man bekymrer sig om en enkelt person eller gruppes udvikling i en diskriminerende eller ekstrem retning, kan man bruge nedenstående ændringer i de unges adfærd som rettesnor eller til at vurdere, hvorvidt der er tale om en radikaliseringsproces. Det skal understreges, at listen ikke kan stå alene. Det er vigtigt at foretage en helhedsvurdering af den unges adfærd og inddrage relevante aktører.

### 1.6.1 Individuelle opmærksomhedspunkter<sup>7</sup>

- Markant stigning af fravær i skole og uddannelse
- Pludselig social isolering (cocooning)
- Bekymrende overbevisninger eller retorik (Som "den udvalgte", modsætter sig demokrati, kommunikerer ideologi, udtrykker villighed til at dø for en sag)

---

<sup>7</sup> <https://stopekstremisme.dk/forebyggelsesindsats/hvem-gor-hvad-i-danmark>





- Udviser voldsparathed, fx ved at være involveret i voldshandlinger eller voldelige sammenstød.
- Viser interesse for at rejse til udlandet og deltage i konflikter eller træningsaktiviteter, hvor ekstreme grupper er involveret.
- Opsøger hjemmesider, litteratur eller film med ekstremistiske eller voldslegitimerende budskaber.
- Truer, chikanerer eller udøver socialt pres over for andre.
- Er involveret i begivenheder med hadefulde eller voldslegitimerende budskaber.
- Udbreder voldslegitimerende budskaber, fx via sociale medier.
- Viser stor optagethed af en bestemt sag eller person.
- Udtrykker foragt for og intolerance over for andres holdninger.
- Har en prædikende og moraliserende adfærd.
- Udviser tilknytning til ekstreme budskaber gennem sin påklædning, sit udseende eller brug af totalitære symboler.

#### 1.6.2 Opmærksomhedspunkter om sociale forhold og personens netværk

- Færdes i miljøer med let adgang til våben.
- Har social omgang med personer eller grupper, som har ekstreme holdninger.
- Isolerer sig og tager afstand fra familie og hidtidige venskaber.
- Afbryder uddannelse, opsiger job og anden tilknytning til det omgivende samfund.
- Familien er dysfunktionel.

Som led i overvejelserne kan flg. refleksionsspørgsmål stilles:

- Udviser barnet eller den unge/gruppen diskriminerende, stereotype eller ekstreme holdninger eller virker barnet/den unge skræmt og tilbageholdende til flere forskellige ting, og er dette konsekvent i de fleste situationer – fx både i klasseværelset, i fritidsklubben, i hjemmet og andre steder?
- Oplever andre i barnets eller den unges netværk/familie (jf. listen) samme grad af bekymring?



- Er der personer eller situationer, der trækker barnet eller den unge i en bekymrende retning?
- Er barnet eller den unge begyndt at isolere sig og eller differentiere sig fra "alle" andre?
- Hvad siger barnet eller den unge eventuelt selv om din bekymring?

### 1.6.3 Kontakt ved bekymring

Ved behov for råd og vejledning eller ved en konkret bekymring kan flg. resourcepersoner inden for SSP-samarbejdet og det kommunale INFOHUS samarbejdet kontaktes:

Gentofte Kommune: leder SSP-samarbejdet Pernille Ødegaard [pede@gentofte.dk](mailto:pede@gentofte.dk) tlf. 40533006 eller SSP-konsulent Melanie Krommes [meln@gentofte.dk](mailto:meln@gentofte.dk) tlf. 92434142

Nordsjællands Politi Radikaliseringssenheten [nsj-infohus@politi.dk](mailto:nsj-infohus@politi.dk)

### 1.6.4 En typisk sagsbehandling

1: En bekymring eller konkret sag forelægges på INFOHUS-kommune og der tages stilling til, hvem der skal have tovhold på sagen, alt efter sagens eller bekymringens karakter. Der anvendes et særligt vurderingsværktøj til at kvalificere bekymringen i INFOHUS regi. Værktøjet er et vurderingsværktøj, som SSP er oplært i anvendelsen af.

2: Hvis der er behov for en indsats, som rækker ud over barnets eller den unges almindelige hverdag, tilbydes familien og den unge en præventiv samtale med deltagelse af politi og kommune. Er de unge over 18 år, skal de som udgangspunkt give samtykke til forældreinddragelse, men politiet kan efter §115 i retsplejeloven stk. 1.a, videregive oplysninger om personer der er fyldt 18 år til familie og tætte relationer, hvis dette anses for nødvendigt ifht. den kriminalitetsforebyggende indsats. Politiet registrerer bekymringssamtalen. INFOHUS udarbejder en samlet vurdering og anbefaling til iværksættelse af indsats.

3: Skønnes det nødvendigt ud fra sagens karakter, vil politiet underrette til politiansvarlige for INFOHUS i Nordsjællands Politi, PET og øvrige.

4: Der laves, i samarbejde med centrale aktører i den unges liv en handlingsplan, i tæt dialog og samarbejde med den unge, forældre og øvrigt netværk.



GENTOFTE KOMMUNE

BØRN, SKOLE, KULTUR, UNGE OG FRITID

Mere information:

[www.stopekstremisme.dk](http://www.stopekstremisme.dk)

<http://sm.dk/arbejdsomrader/forebyggelse-af-radikalisering-og-ekstremisme/viden-og-vaerkt>



**GENTOFTE KOMMUNE**

BØRN, SKOLE, KULTUR, UNGE OG FRITID